



FUNDUSZ KLĘSKOWY

ZWIĄZEK SADOWNIKÓW RZECZPOSPOLITEJ POLSKIEJ

Ryzyka w produkcji rolnej

Obszary ryzyk w postaci różnych zjawisk atmosferycznych są trudne do przewidzenia i często mają charakter katastrof o charakterze klęsk żywiołowych których wspólnym mianownikiem są potężne straty materialne

Najskuteczniejszą metodą jest asekuracja w postaci polisy ubezpieczeniowej

WADY OBECNEGO SYSTEMU

Mała konkurencja firm ubezpieczeniowych

Brak produktów w ofercie ubezpieczycieli dla gospodarstw uprawiających np. rośliny jagodowe (Concordia)

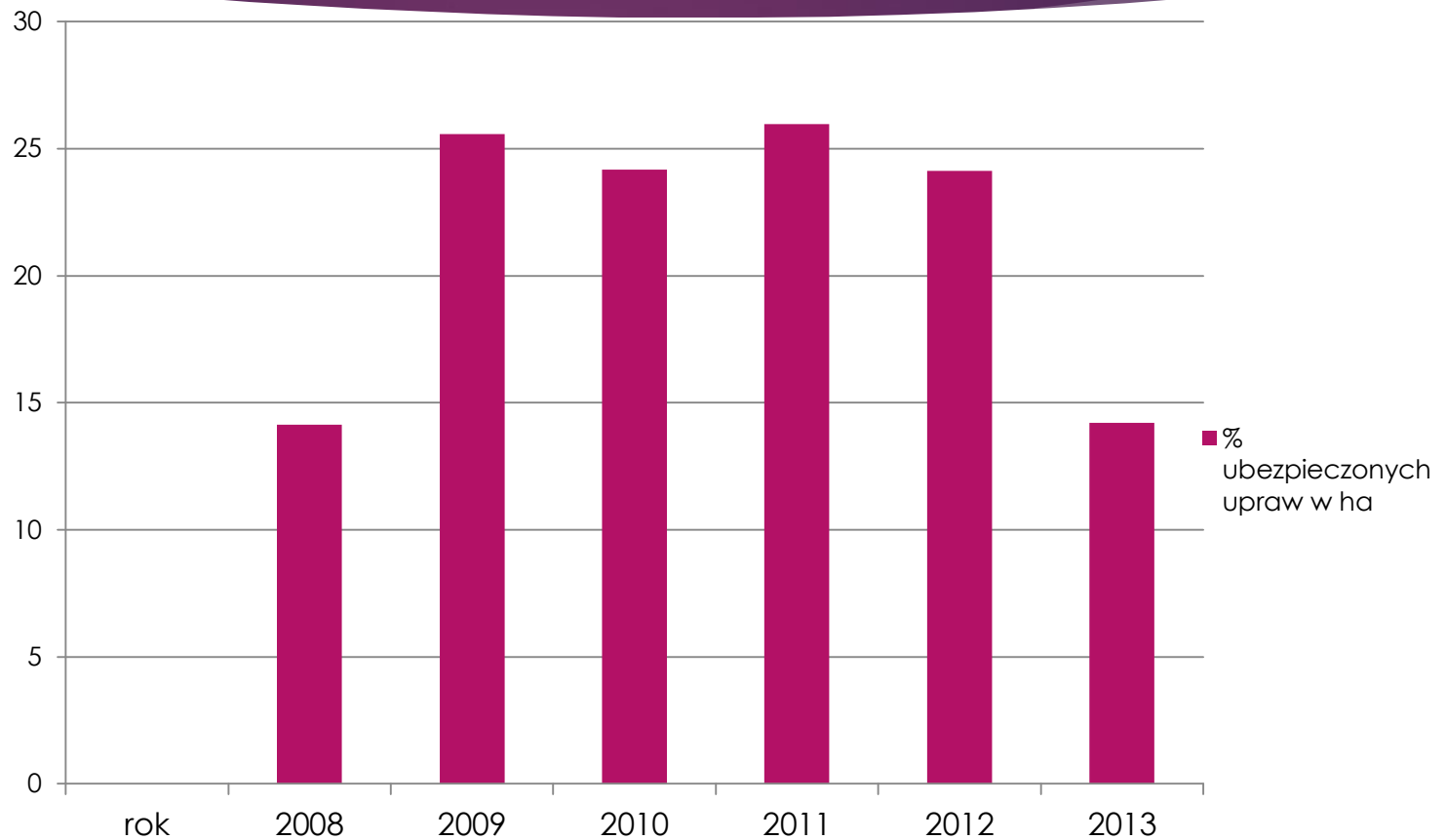
Wysoka składka dla ubezpieczenia upraw o wysokim ryzyku wystąpienia szkody (ubezpieczenie od ujemnych skutków przezimowania rzepaku – duże ryzyko)

Brak zapisu górnej taryfy ubezpieczenia (skutek – brak obowiązku stosowania przez ubezpieczycieli stawek określonych ustawą)

Nieczytelny system szacowania i likwidacji szkód

Duży udział środków budżetowych mający na celu rekompensatę poniesionych strat- tego typu środki są uzależnione od decyzji politycznych, a zatem niepewne i uznaniowe

% ubezpieczonych upraw w ha

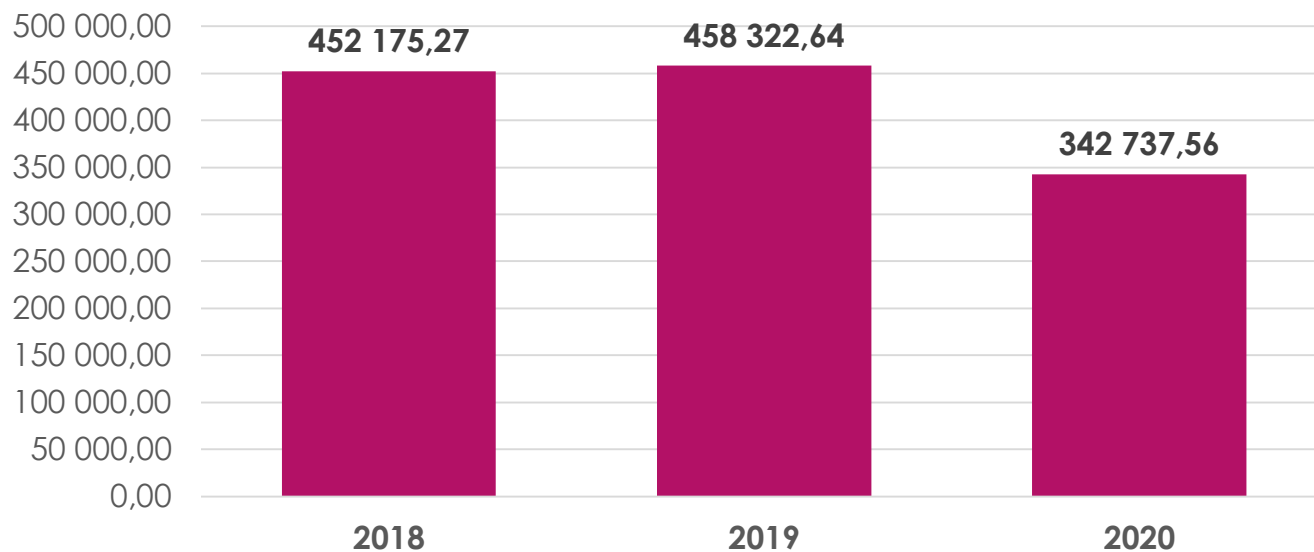


Źródło; Opracowanie własne na podstawie danych z MRiRW

*2013 – dane za pierwsze półrocze

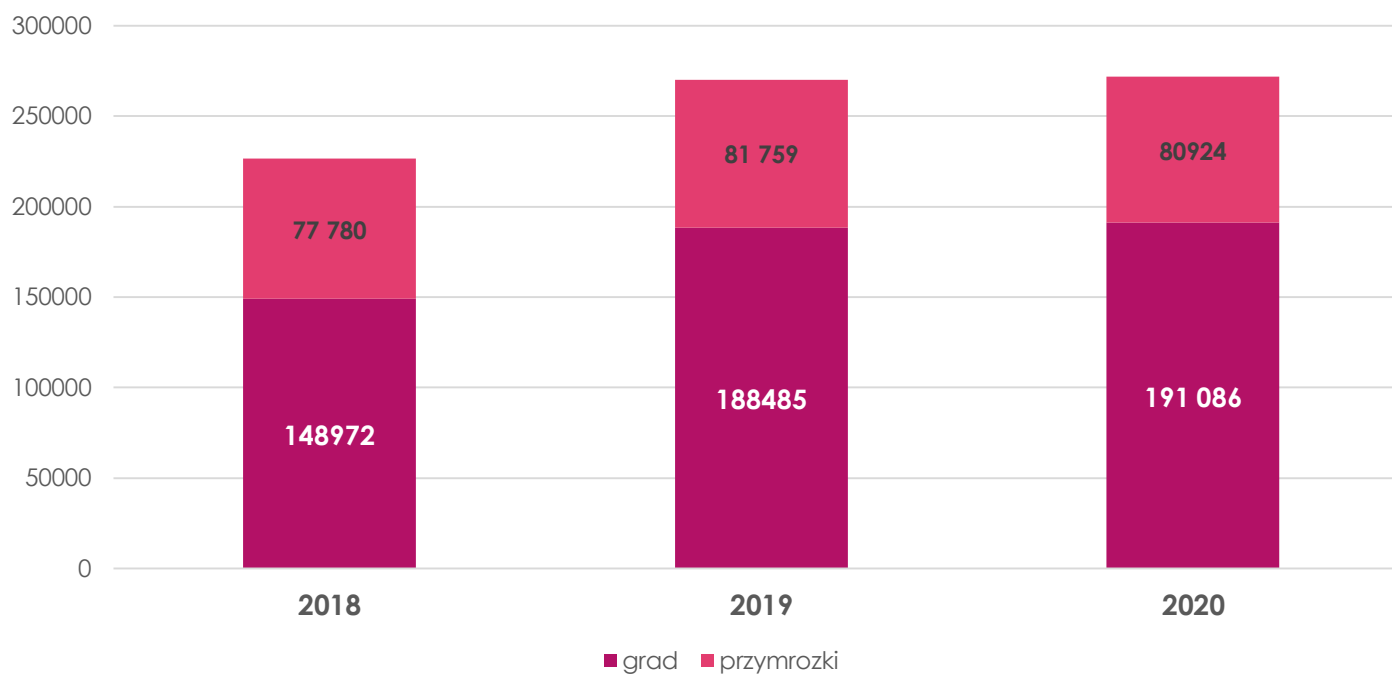
Wysokość wypłaconych dotacji na dopłaty do składek ubezpieczenia upraw rolnych w latach 2018-2020

Kwota wypłaconych dotacji na dopłaty do składek ubezpieczenia upraw rolnych w tys. zł



Struktura ubezpieczeń upraw rolnych według wybranych ryzyk w latach 2018 – 2020

Podpisane umowy dot. wybranych ryzyk w latach 2018 – 2020



Źródło: Opracowanie własne na podstawie danych przekazanych przez MRiRW

Elementy likwidacji szkód w uprawach rolnych

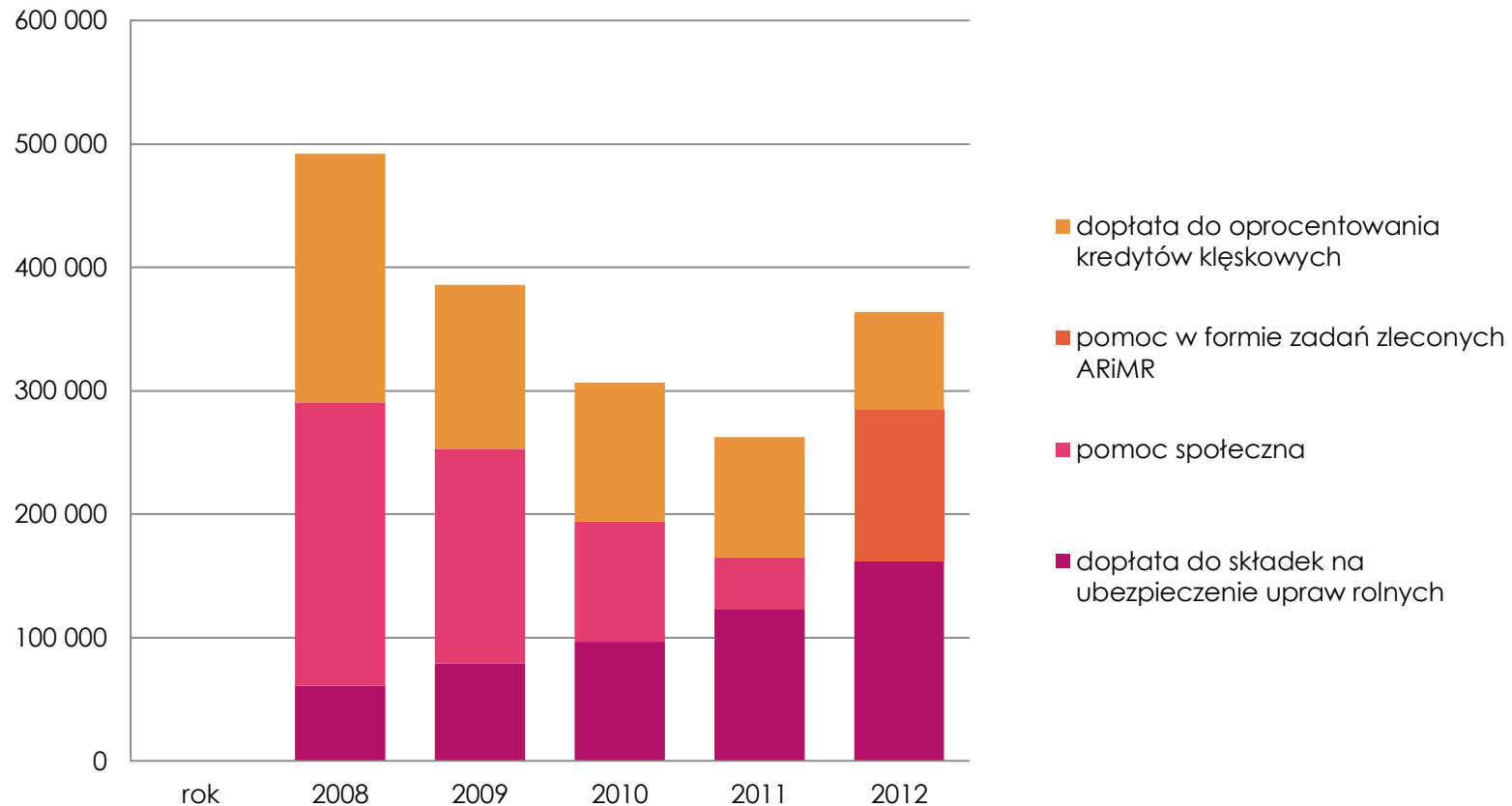
Elementy systemowe

- Ustawa o ubezpieczeniu upraw rolnych i zwierząt gospodarskich

Elementy uznaniowe

- Pomoc społeczna
- Kredyty klęskowe
- Zadania zlecane ARiMR w zależności od rozmiaru szkód
 - Działanie „126”

Koszty likwidacji szkód w uprawach rolnych



Źródło; Opracowanie własne na podstawie danych z MRiRW

Przywracanie potencjału produkcji rolnej... Działanie 126

Działanie „126” jest elementem wsparcia producentów rolnych.

W latach 2010-2012
przeprowadzono **5** naborów

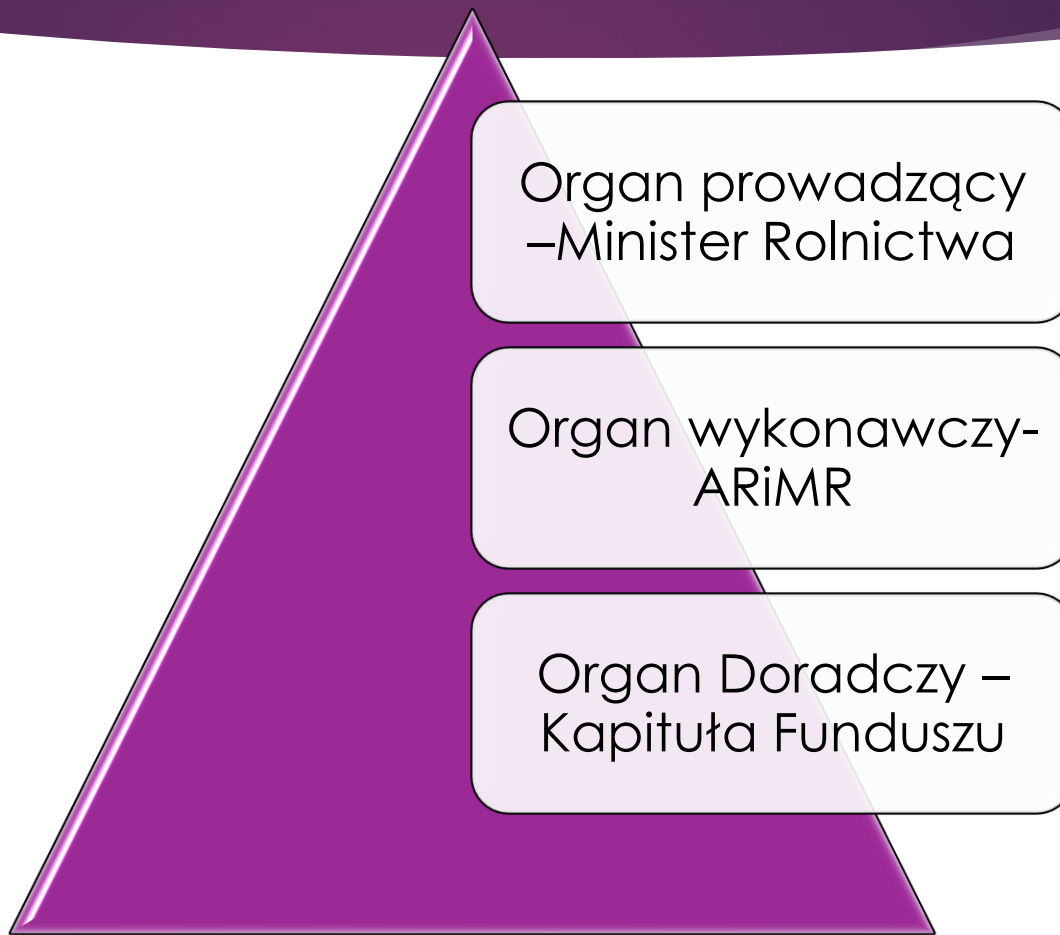
Rolnicy złożyli **6954** wnioski na
kwotę **639 mln zł**

Fundusz klęskowy

Celem powołania funduszu jest pomoc finansowa dla producentów rolnych którzy ponieśli straty w uprawach rolnych w wyniku niekorzystnych warunków atmosferycznych

Charakter publiczny – pozwoli na zwiększenie zaufania jego członków w aspekcie wyceny i likwidacji szkody

Struktura funduszu



Organ wykonawczy- ARiMR

Doświadczona kadra w realizacji płatności bezpośrednich

Baza danych

Akredytacja Komisji Europejskiej jako instytucja płatnicza

Organ wykonawczy- ARiMR

Nalicza wysokość składki na podstawie wniosków o dopłaty obszarowe



Szacuje straty



Nalicza wysokość odszkodowania i wypłaca środki z funduszu klęskowego

Organ Doradczy

Rada nadzorcza

Kapituła Funduszu

- Rolnicy
- Przedstawiciele organizacji branżowych
- Przedstawiciel ARiMR
- Minister Rolnictwa

Składniki budżetu funduszu klęskowego

Składki uczestników funduszu

- 0,5% składki płaci rolnik

Dotacja z Ministerstwa Rolnictwa i Rozwoju Wsi

- 0,5 % dopłata z Ministerstwa Rolnictwa i Rozwoju Wsi

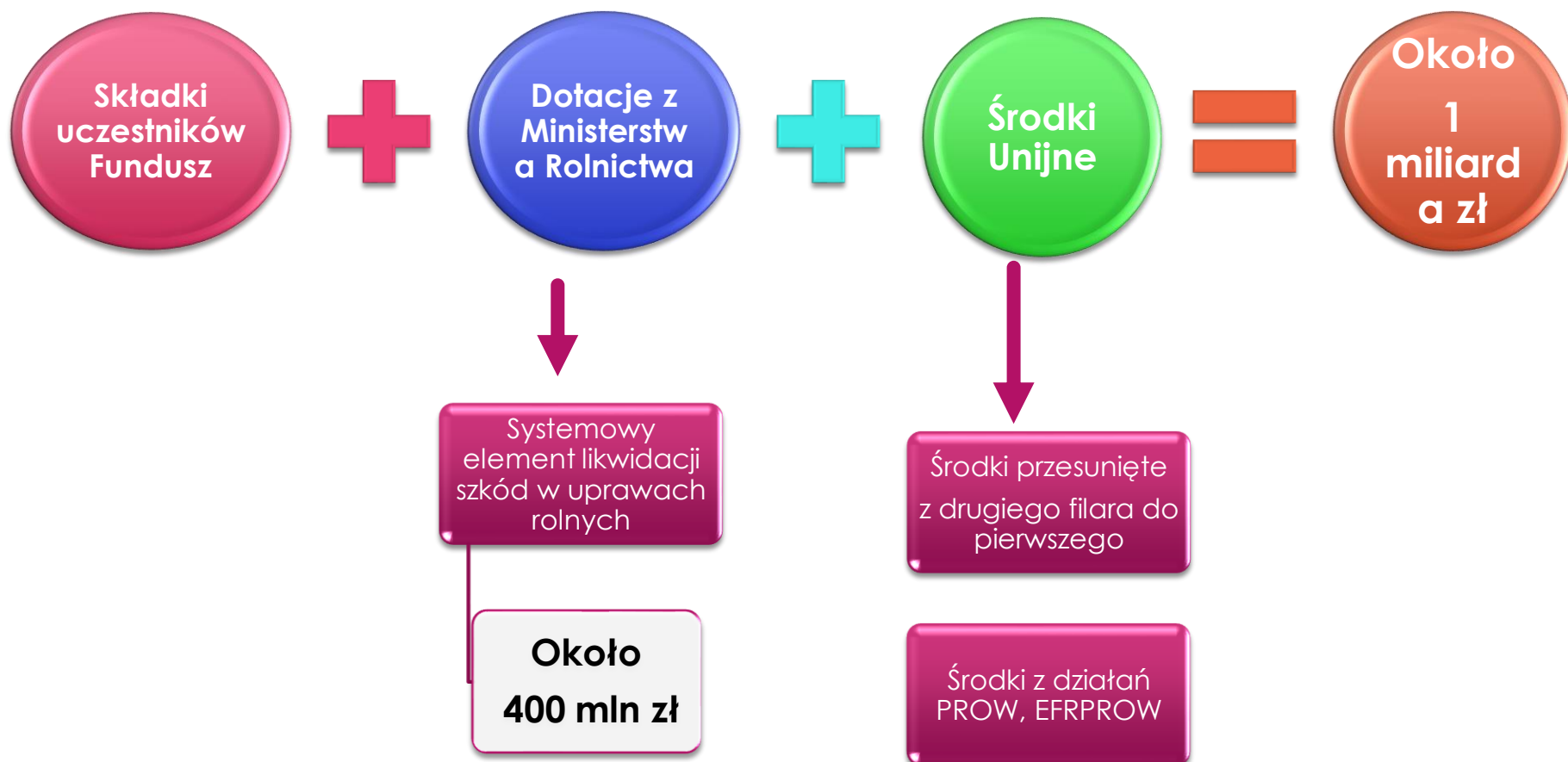
Środki Unijne

- 0,25 % środki unijne



Składka na Fundusz Klęskowy
1,25% maksymalnej kwoty ubezpieczenia

Wysokość budżetu funduszu kłęskowego



Struktura upraw

Uprawa	powierzchnia w tys. ha
zboża	7063776
kukurydza	539295
rzepak i rzepik	720303
chmiel	1634
tytoń	14999
warzywa gruntowe	151072
drzewa i krzewy owocowe	459553
truskawki	50522
ziemniaki	358813
buraki cukrowe	212015
rośliny strączkowe razem	139926
Razem	9711908

1 Źródło; opracowanie własne na podstawie danych z GUS (Rocznik statystyczny rolnictwa 2012 oraz Powszechny spis rolny z 2010 roku)

Metodologia obliczenia składki

Uprawa	powierznia w tys. ha*1	max suma ubezpieczenia w tys*2	max suma ubezpieczenia w funduszu klęskowym 60%	stawka ubez 1,25%	suma składek z poszczególnych upraw	stawka płatna dla rolnika 0,5%	dopłata z budżetu 0,5%	dopłata ze środków UE 0,25%
zboża	7063776	8400	5040	63	445017888	25,2	25,2	12,6
kukurydza	539295	8800	5280	66	35593470	26,4	26,4	13,2
rzepak i rzepik	720303	9200	5520	69	49700907	27,6	27,6	13,8
chmiel	1634	37300	22380	279,75	4571111,5	111,9	111,9	55,95
tytoń	14999	24100	14460	180,75	2711069,25	72,3	72,3	36,15
warzywa gruntowe	151072	44000	26400	330	49853760	132	132	66
krzewy owocowe	459553	59200	35520	444	204041532	177,6	177,6	88,8
truskawki	50522	43200	25920	324	16369128	129,6	129,6	64,8
ziemniaki	358813	35700	21420	267,75	96072180,8	107,1	107,1	53,55
buraki cukrowe	212015	10400	6240	78	16537170	31,2	31,2	15,6
rośliny strączkowe								
razem	139926	16700	10020	125,25	17525731,5	50,1	50,1	25,05
Razem	9711908				933879948			

budżet funduszu

*1 Źródło; opracowanie własne na podstawie danych z GUS (Rocznik statystyczny rolnictwa 2012 oraz Powszechny spis rolny z 2010 roku

*2 Źródło; Projekt rozporządzenia Ministra Rolnictwa i Rozwoju Wsi dotyczący maksymalnych sum ubezpieczenia dla poszczególnych upraw na 2014 rok

Zasady naliczania odszkodowania dla poszczególnych upraw

Uprawy rolne

- $60\% \times \% \text{ strat}$

Uprawy jagodowe i warzywne

- $60\% \times 0,5 \times \% \text{ strat}$

Uprawy sadownicze

- $60\% \times 0,6 \times \% \text{ strat}$

Sposób likwidacji szkody

Środki wypłacane w styczniu roku następnego po wystąpieniu szkody

- Np. szkoda nastąpi w maju środki zostaną wypłacone w styczniu w następnym roku

Górna granica wysokości odszkodowania 60% maksymalnej kwoty ubezpieczenia upraw na podstawie rozporządzenia Ministra Rolnictwa i Rozwoju Wsi

- Jest to nasza propozycja-kwestia do ustalenia

Jeśli w ciągu jednego roku wystąpi kilka klęsk –maksymalna kwota odszkodowania również wyniesie 60 %-dlatego wypłata nastąpiłaby w styczniu

- Straty z poszczególnych klęsk się nie sumują np. jeśli wystąpiłyby 3 klęski każda po 3 tys. zł a maksymalna kwota dla danej uprawy wynosiłaby 6 tys. zł, rolnik otrzyma 6 tys. zł mimo, iż straty oszacowane były na 9 tys. zł

Cechy funduszu klęskowego

System powszechny



Niskie składki



Prosta metoda naliczania składki



Gwarancja rzetelnej oceny strat



Brak podziału na ryzyka



Członek funduszu spełnia wymogi ustawy o obowiązkowym ubezpieczeniu upraw





Dziękuję za uwagę!!